

User Manual (for Windows OS)

Index html

Благодарим Ви, че избрахте Макс Телеком. Моля прочетете и следвайте инструкциите по-долу преди да използвате продукта.

1. Маркировка
2. Кратко описание
3. Инструкции за безопасност
 - 3-1. Предпазни мерки при употреба
 - 3-2. Работна среда
4. Дизайн и индикации
5. Подготовка за достъп до Интернет
 - 5-1. Инсталация на драйвер за WiMAX Connection Manager (Windows OS)
 - 5-2. Проверка на инсталацията
6. Достъп до Интернет
7. WiMAX Connection Manager екран
8. WiMAX Connection Manager менюта
 - 8-1. Настройки
 - 8-2. Статус
9. Отстраняване на проблеми
 - 9-1. Как да се справим с проблемите
 - 9-2. Когато WiMAX Connection Manager не е стартиран
 - 9-3. Деинсталиране на WiMAX Connection Manager
10. Спецификации
 - 10-1. Спецификации на компютъра
 - 10-2. Спецификация на продукта

1. Маркировка

- Windows 7® се отнася за Windows 7®Home Premium, Windows 7®Professional, Windows 7®Enterprise и Windows 7®Ultimate в 32bit (x86) / 64bit (x64) версии.
- Windows Vista® се отнася за Windows Vista® Home Basic, Windows Vista Home® Premium, Windows Vista Business® и Windows Vista Ultimate® в 32bit (x86) / 64bit(x64) версии.
- Windows® XP се отнася за Microsoft® Windows® XP Home Edition операционна система и Microsoft® Windows® XP Professional операционна система.
- Microsoft, Windows, Windows 7, Windows Vista и Windows XP са запазени или регистрирани търговски марки на Microsoft Corporation в USA и други страни.
- В този документ са използвани снимки от операционната система Windows XP.

1. Кратко описание

Свързвайки даденият продукт към персоналния си компютър, потребителите могат да ползват високоскоростен «WiMAX» Интернет. WiMAX е безжична технология за комуникации от ново поколение.

Високоскоростен Интернет може да бъде използван в зоните на покритие на WiMAX, независимо дали сте у дома, в офиса, в кафене или на открито в парка.

1. Инструкции за безопасност

Посочените по-долу символи съпътстват съответните инструкции и обозначават конкретни действия с цел предпазване от наранявания и правилно използване на продукта:

Внимание и Предупреждение	  Огън Електричество
Предпазване	     Внимание Влажност Разглобяване Мокри ръце Незапалимо
Инструкции	  Внимание Изключване



Предупреждение

Допускането на грешка при следване на инструкциите може да доведе до сериозни наранявания, дори смърт.

- В случай, че забележите пушек излизащ от устройството или от персоналният компютър или при наблюдаването на други необичайни условия на работа, незабавно изключете персоналният компютър и извадете устройството от него (за да се предотврати пожар или електрически удар).



- Не потапяйте устройството във вода, както и не позволявайте да се навлажни. Когато използвате устройството на открито го предпазвайте от дъжд. В случай, че се навлажни, незабавно изключете персоналният компютър и извадете устройството от него (за да се предотврати пожар или електрически удар).



- Не поставяйте метални или лесно запалими предмети в USB конектора на устройството (за да се предотврати пожар или електрически удар).



- В случай, че устройството е изпуснато или е силно ударено или повредено, незабавно изключете персоналният компютър и извадете устройството от него (за да се предотврати пожар или електрически удар).



- Този продукт е конструиран с цел домашна употреба. Не го използвайте съвместно с медицинско оборудване непосредствено обслужващо човешко тяло или към система, за използването на която е необходима висока степен на отказоустойчивост (комуникационна или компютърна система). Това може да доведе до сериозни наранявания и дори смърт.



- Неоторизирано разглобяване, модифициране или поправка на устройството е забранена (за да се предотврати пожар или електрически удар).



- Не пипайте устройството с мокри ръце (може да причини електрически удар).



- Потребители които имат пейсмейкар или други устройства в тялото си трябва да бъдат на минимум 22 см разстояние от USB устройството (електромагнитна интерференция би могла повлияе на оперативните способности на пейсмейкара или подобно устройство).



- Моля следвайте следните инструкции:

- Моля не внасяйте устройството в Операционни, Рехабилитационни, Интензивни или Кардиологични звена и отделения.

- Изключете устройството в болници или в сгради с такова предназначение. Изключете компютъра си при влизане в такива сгради.

- Следвайте инструкциите и не внасяйте устройството в такива сгради.



- Когато използвате устройството при налични животоподдържащи или животоподпомагащи устройства в тялото Ви, проверете дали те са предпазени от електромагнитна интерференция (такъв вид медицински устройства могат да бъдат засегнати при използването на WiMax модема).



- Изключете устройството от персоналният си компютър в случай, че използването му е забранено, например в болница или в самолет (електромагнитната интерференция в електронни или медицински уреди може да доведе до инцидент).



- В случай, че използването на устройството причини електромагнитна интерференция с автомобил, елеватор, контролери за автоматично отваряне на врати или други устройства или съоразения, незабавно изключете WiMax устройството от персоналният си компютър и го загасете (употребата на модема може да наруши шофирането както и правилното

функциониране на други съоразения и машини).



• Не оставяйте предмети с течности като вази, чаши, бутилки, както и метални предмети в близост до устройството (пожар, токов удар или повреда на устройството могат да възникнат).



• Не съхранявайте устройството във влажни помещения като баня или близо до овлажнители на въздух (пожар, токов удар или повреда на устройството могат да възникнат).












• Пазете устройството далеч от деца (за да се предпазят от гълтане на продукта или задавяне с него).





Внимание

Неспазването на инструкциите по-долу може да доведе до наранявания или повреда:

- Не съхранявайте, използвайте или оставяйте устройството на места с повишена температура, например под директна слънчева светлина или в близост до отоплителни тела или други уреди, генериращи висока температура (в кола, върху печка и т.н.). Това може да доведе до деформация на устройството, повреда или да причини пожар.  
- Не съхранявайте продукта на нестабилни места или в нестабилно положение (може да падне и да се повреди). 
- Не съхранявайте или използвайте устройството на места със сурови температурни условия като отоплителни тела или климатици (конденз по устройството може да причини пожар, токов удар или повреда).  
- В случай на поява на светкавици, незабавно изключете персоналният компютър и извадете устройството от него. Ако го използвате на открито и се повиши светкавица, незабавно преместете устройството на безопасно място (светкавиците могат да причинят токов удар).  
- По време или след използване устройството може да генерира топлина. Въпреки, че това е нормално, продължителното генериране на топлина може да доведе до изгаряне.
- Не носете устройството в джоба си. Натиск или друго прилагане на сила към него може да доведе до повреда. 
- Боята или металните материали могат да доведат до алергична реакция при някои потребители. В такъв случай веднага преустановете използването на устройството и се консултирайте с лекар. 

3-1. Предпазни мерки при употреб

- Използвайте устройството по безопасен и правилен начин, като не работите с него на следните места:
 - ✓ където се причиняват вибрации;
 - ✓ където има голямо изпаряване на химикали или е изложено на хим. вещества;
 - ✓ близо до радиа, телевизори, микровълнови печки или други устройства, генериращи силни магнетични полета;
 - ✓ близо до устройства, които генерират високочестотни шумове като например електрожените.
- Използването на продукта до телевизор, радио или други безжични устройства може да изложи на риск качеството на приемане или да даде странични резултати като шумове или грешки при свързване. В този случай отдалечете устройството от подобни уреди.
- Не почиствайте продукта с бензин, спирт, алкохол или перилни препарати (може да причинят обезцветяване, деформация или дори счупване). Почистете продукта със сух плат.
- Прекъсване на захранването на продукта или несвързване по време на комуникация между продукта и компютъра може да причини комуникационна грешка или загуба на данни. Потребителят се препоръчва да сравни прехвърлената база данни с първоначалната такава след трансмисията.

3-2. Работна среда

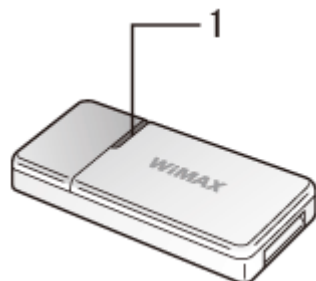
Този продукт не може бъде използван в следните случаи:

- Този продукт не може да функционира на места, които не са в зона на покритие с WiMAX.
 - Лоша комуникация и по ниска скорост са възможни на места, където сигнала е по труден за достигане - на закрито място, в превозното средство, под земята, в тунел или в планината. Сигналят може да бъде трудно достижим и в небостъргач.
 - Качеството на обслужване и скоростта на WiMAX зависят и от структурата и материалите, от които са построени сградите и подредбата на мебелите във Вашия дом.
 - В случай, когато мощността на вълните е по-ниска от необходимото ниво, връзката може да бъде прекъсната. Възможно е и прекъсване на места с добро покритие.
 - Този продукт се обслужва с IEEE802.16e-2005 (Mobile WiMAX). Не поддържа IEEE802.11 (wireless LAN). Нито един от тях не гарантира съвместимост с IEEE802.16e-2004 (wired WiMAX).
 - Продуктът позволява сигурна комуникация, чрез високо ниво на оторизация и криптиращи технологии. Поради характера на технологията, която е използвана за предоставяне на услугата, пренасяните по въздуха данни могат да бъдат записвани от трети лица. Поради това потребителите трябва да дефинират правилна политика на сигурността в персоналният си компютър въз основа на потребностите си и лична преценка.
 - Този продукт е съвместим с Windows и следните персонални компютри:
 - Персонални компютри с преинсталиран Windows.
 - Персонални компютри сертифицирани за употреба с Windows.
 - Персонални компютри за които производителят гарантира, че могат да бъдат използвани с Windows
- ※ Забележка: този продукт не е съвместим с асемблирани или несертифицирани персонални компютри.

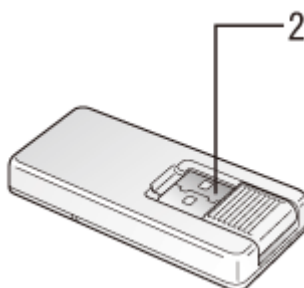
4. Дизайн и Статус

- MW-U3500 (Body) 1

<Отпред> 1



<Отзад> 2



1. Статус индикатор (Син)

2. USB Конектор

※ Описание на статус индикатора

След свързване с компютъра	Свети
Установяване връзка с мрежата	Мига
Без обмяна на данни сред свързване с мрежата	Не свети
По време на обмяна на данни	Мига
След изключване от мрежата	Свети

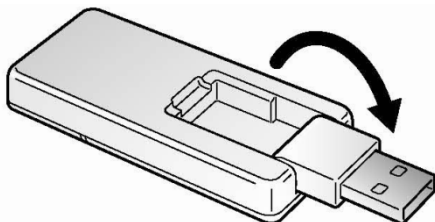
- Ръководство на потребителя (за Windows OS и Mac OS) 2 броя.

5. Подготовка за достъп до Интернет

5-1. Инсталация на WiMAX Connection Manager и драйверите

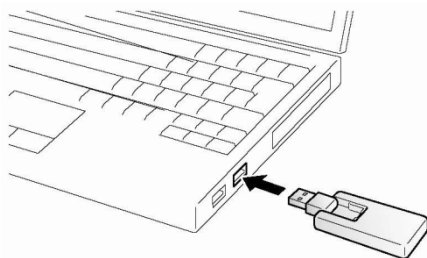
Забележка: WiMAX Connection Manager както и съответните драйвери са съхранени в устройството.

1. Проверете дали персоналният Ви компютър отговаря на изискванията от точка 「10-1. Изисквания」 от това ръководство.
2. Включете компютъра и стартирайте Windows OS.
3. Когато Windows стартира, оторизирайте се като 「Administrator」 (Windows Vista, Windows 7) или 「Computer Administrator」 (Windows XP).
4. Завъртете и извадете USB конектора от устройството.



Забележка: Не прилагайте значителна сила при изваждането на USB конектора от устройството (може да причините повреда).

5. Свържете устройството в USB порта на компютъра.



Забележка:

- Уверете се, че конектора е в правилната посока.
- В зависимост от разстоянието между USB портовете на компютъра Ви е възможно да не можете да използвате два порта едновременно.
- Осъществяването на връзка посредством USB разклонител не е гарантирано.

Забележка: Когато операционната система която използвате е Windows Vista или Windows 7, следното съобщение може да бъде визуализирано (изберете [WiMAX Installation Disk]):



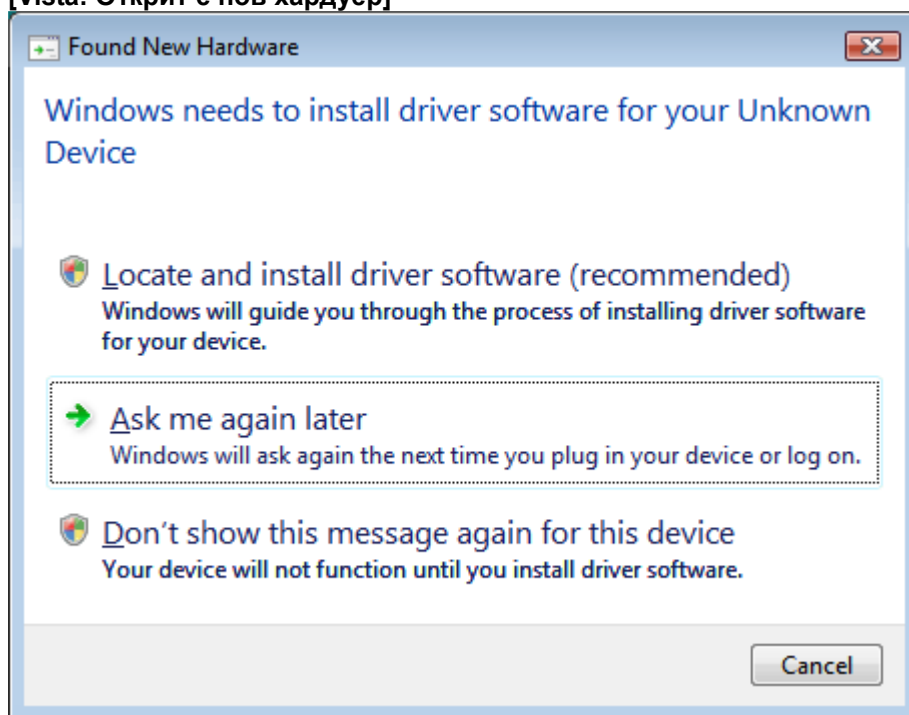
Ако персоналният Ви компютър разпознае устройството, «MW-U3500 Installer» ще се стартира.



Забележка: Ако показаният по-долу «Found New Hardware Wizard» се появи, натиснете бутона [Cancel].



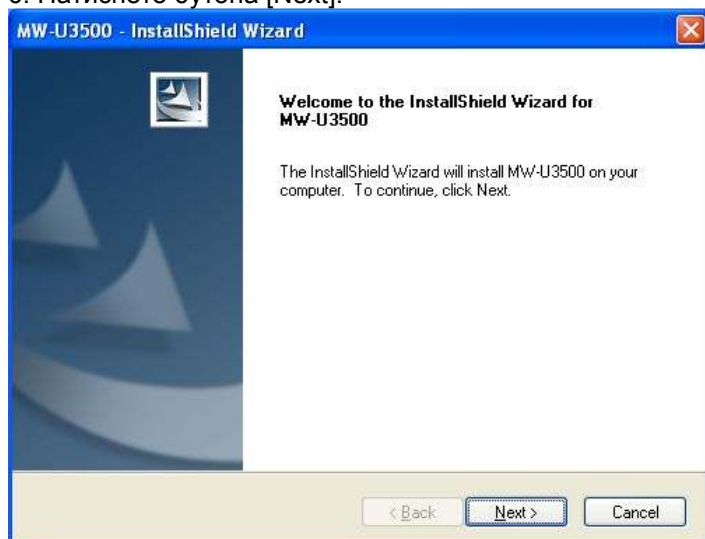
[Vista: Открит е нов хардуер]



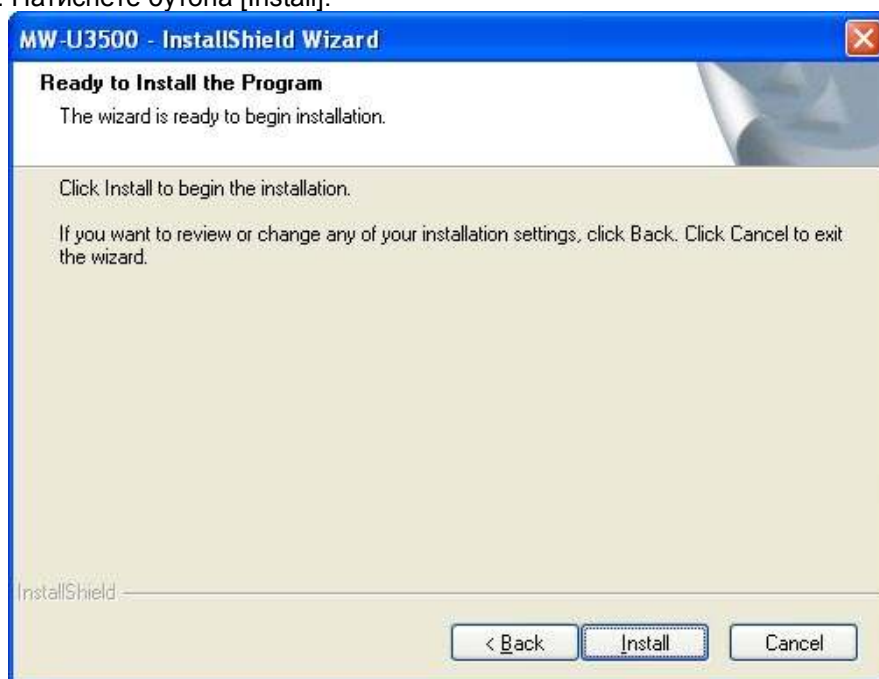
Ако горното съобщение не се визуализира и по-долното съобщение се появи в таскбара, ✘ кликнете на него и го отворете.



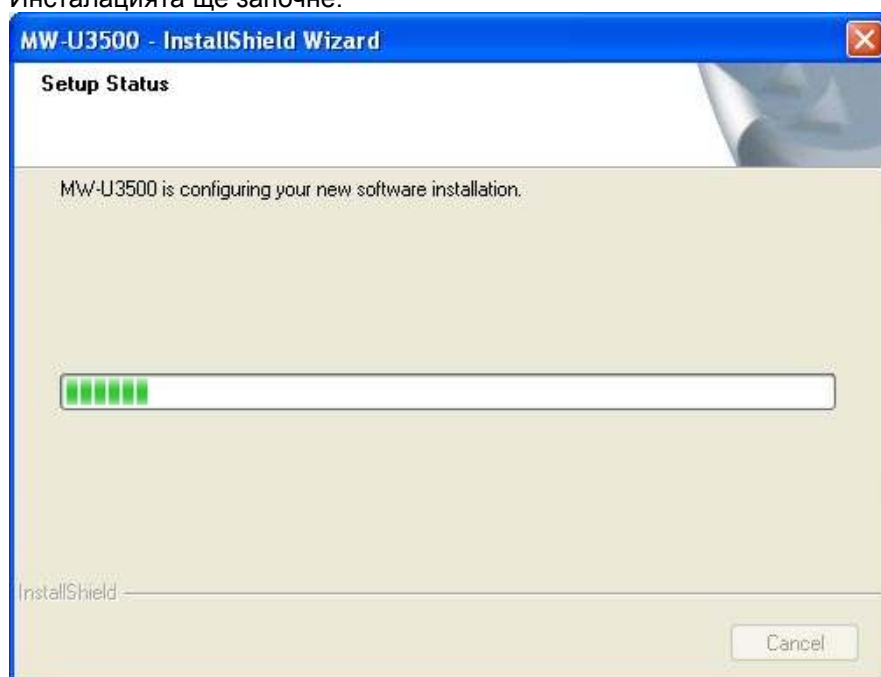
6. Натиснете бутона [Next].



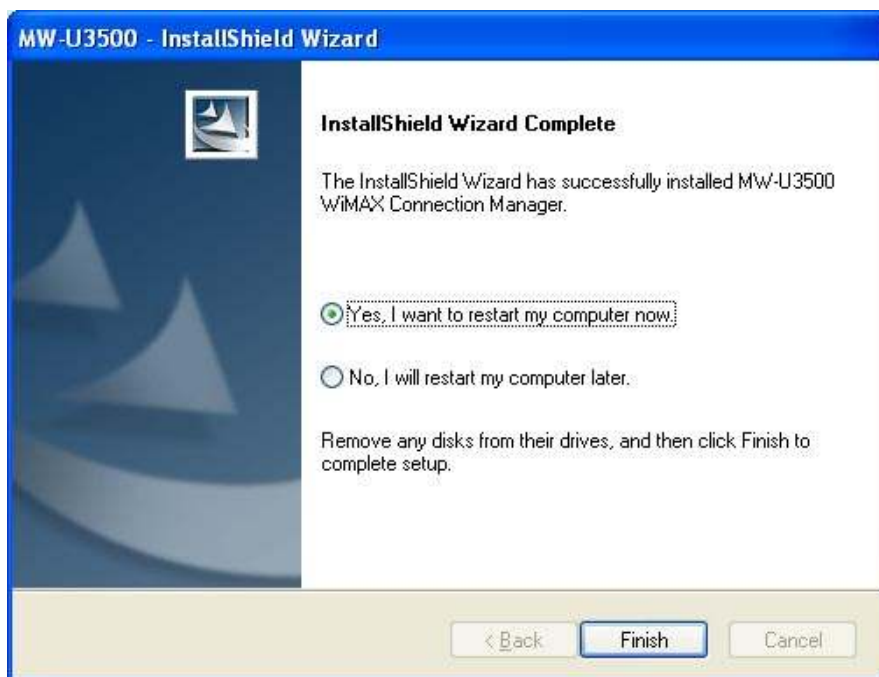
7. Натиснете бутона [Install].



Инсталацията ще започне.



8. Натиснете бутона [Finish].



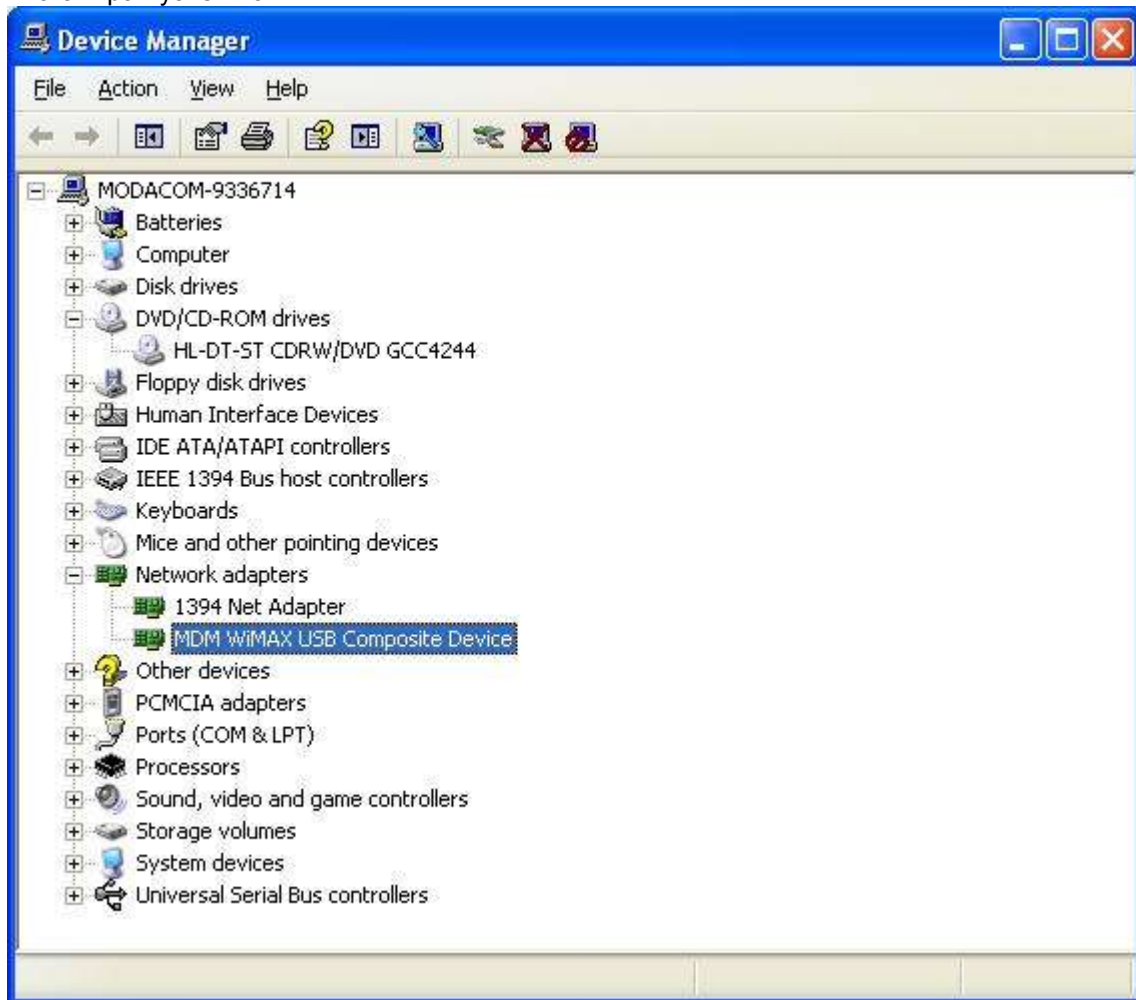
Процедурата по инсталиране е завършила.

След инсталацията проверете дали драйверите са били инсталирани правилно.

5-2. Проверка на инсталацията

Проверете дали драйвера се е инсталирал правилно.

1. Изберете [Start] – [Control Panel].
2. На Windows 7, изберете [System and Security] – [System].
На Windows Vista, изберете [System and Maintenance] – [System].
На Windows XP, изберете [Performance and Maintenance] – [System]- [Hardware].
3. Изберете [Device Manager].
4. Изберете [Network Adapters].
Ако [MDM WiMAX USB Composite Device] се покаже, това означава, че драйвера е инсталиран успешно.



6. Достъп до Интернет

Получете достъп до WiMAX услугата си и стартирайте браузер.

1. Стартирайте Connection Manager приложението чрез иконата [MW-U3500], която се намира на вашият работен плот (Desktop).



2. Натиснете бутона [CONNECT].

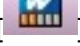


След като се свържете и идентифицирате успешно към WiMAX мрежата, съобщението «Connected / Connected WiMAX» ще се появи.

3. Стартирайте Интернет браузер, например Firefox и използвайте връзката си с Интернет.

4. За да прекратите връзката си с Интернет и Вашата WiMAX услуга, натиснете бутона [DISCONNECT] на WiMAX Connection Manager.



Забележка: ° Това може да бъде извършено и чрез иконата [], като кликнете на нея и изберете [Disconnect].

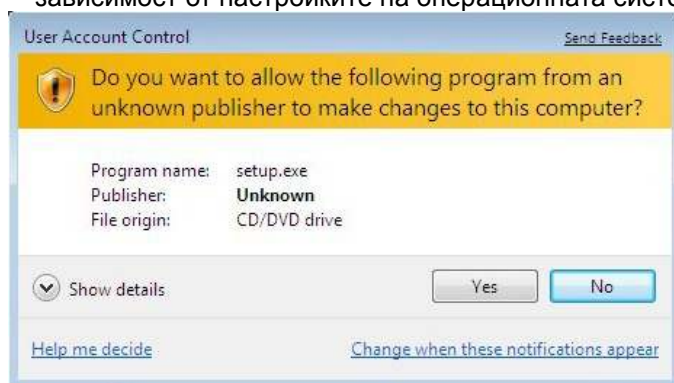


- Селектирайки [×] бутона на главният прозорец на приложението, минимизира WiMAX Connection Manager в task tray.
- Потребителя може да затвори напълно WiMAX Connection Manager като избере [Exit]. Иконата също ще изчезне след затварянето на приложението.
- В случай, че операционната Ви система е Windows Vista, съобщението по-долу може да се появи по време на стартиране на WiMAX Connection Manager, в зависимост от настройките Ви.



Изберете [Cancel] за да анулирате изпълнението на WiMAX Connection Manager или [Allow] за да разрешите стартирането на WiMAX Connection Manager. Променете User Account Control (UAC) настройките си за да избегнете това съобщение за в бъдеще. За повече информация се обърнете към ръководството на операционната система.

- В случай, че използваната от операционна система е Windows 7, съобщението по-долу може да се появи при стартирането на WiMAX Connection Manager в зависимост от настройките на операционната система:



Изберете [No] за да анулирате изпълнението на WiMAX Connection Manager или [Yes] за да разрешите стартирането на WiMAX Connection Manager. Променете User Account Control (UAC) настройките си за да избегнете това съобщение за в бъдеще. За повече информация се обърнете към ръководството на операционната система.

7. WiMAX Connection Manager Прозорец

Главен прозорец.



1. Сила на сигнала

Указва силата на сигнала

Силен

Среден

Нисък



2. Бутон MENU

Кликнете на бутона MENU за да покажете менютата.

3. Бутон HELP

Кликнете на бутона HELP (с описание на операцията) за да покажете помощните менюта.

4. Бутон X

Кликнете на бутона X за да скриете главния екран на софтуера за връзка WiMAX. Софтуера за връзка WiMAX продължава да работи.

5. Бутон CONNECT/DISCONNECT

Кликнете на бутона [CONNECT] за да се свържете с WiMAX услугата.

Кликнете на бутона [DISCONNECT] за да прекъснете WiMAX услугата.

6. Появява се разширен екран (Време на връзка и данни)

Икона за Menu Bar

Когато софтуера за връзка WiMAX стартира иконата ще бъде показана на menu bar. Кликвайки на иконата ще отворите главния екран.

Десен клик за да покажете менютата.





- **Свързване/Прекъсване**
Кликнете [CONNECT] за да се свържете с WiMAX услугата.
Кликнете [DISCONNECT] за да прекъснете WiMAX услугата.
- **Настройки**
Кликнете Setting за да отворите екрана настройки на софтуера за връзка WiMAX.
- **Статус**
Потребителя може да провери времето на достъп, IP адреса, и друга релевантна информация кликвайки на Status менюто. От друга страна, избора на Status менюто дава възможност за промяна на настройките на софтуера за връзка WiMAX.
- **Помощ**
Кликнете Help (описание на операцията) за да покажете Help менюто.
- **Изход**
Потребителя може да излезе от софтуера за връзка WiMAX Exit менюто.

Премествайки курсора на мишката върху иконата дава възможност за бърза проверка на статуса на връзката и трафика.



8. WiMAX Connection Manager Меню

8.1 Настройки

Тази глава описва настройките на софтуера за връзка WiMAX. Кликвайте на полетата които трябва да бъдат настроени. След завършване на настройките, кликнете бутона [OK] за запазване на настройките.



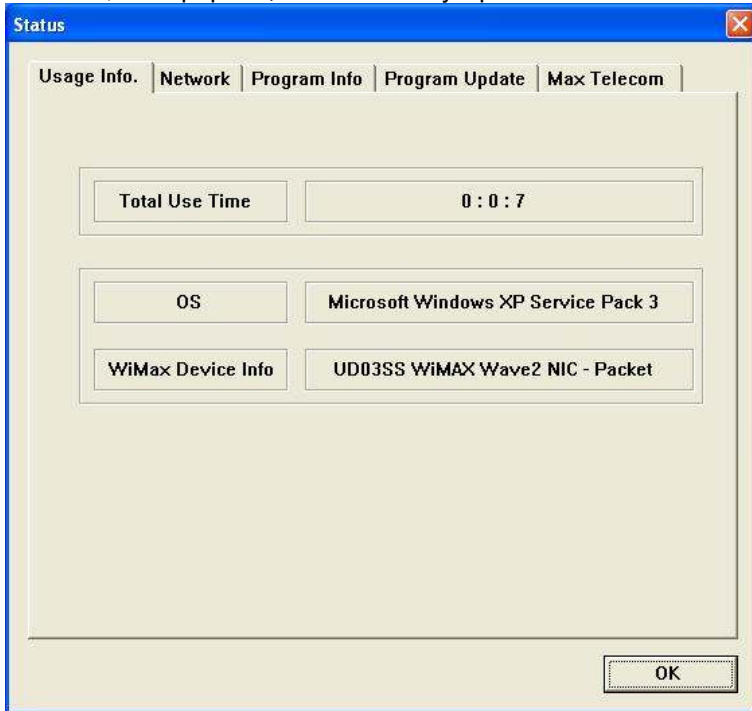
- 1) Автоматичен старт когато стартирате Windows.
 - след стартиране на Windows WiMAX CM главния екран се появява на десктопа.
- 2) Автоматична връзка когато програмата стартира.
 - Когато програмата се изпълнява връзката е автоматична без натискане на бутона **Connect**
- 3) След връзка се показва в system try.
 - Когато програмата се изпълнява автоматично, WiMAX CM главния екран се минимизира в system try.

8-2. Статус

Потребителя може да провери информацията относно услугата WiMAX, като време на достъп или IP адрес и настройките относно софтуера за връзка WiMAX.

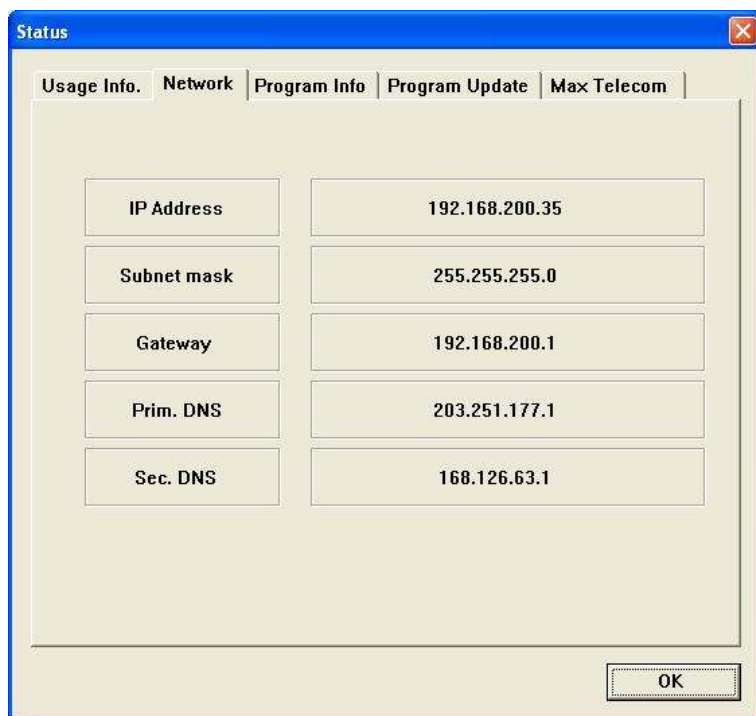
Информация за статуса

Показват се времето за достъп до мрежата на софтуера за връзка WiMAX, тип операционна система, и информацията за WiMAX устройството.



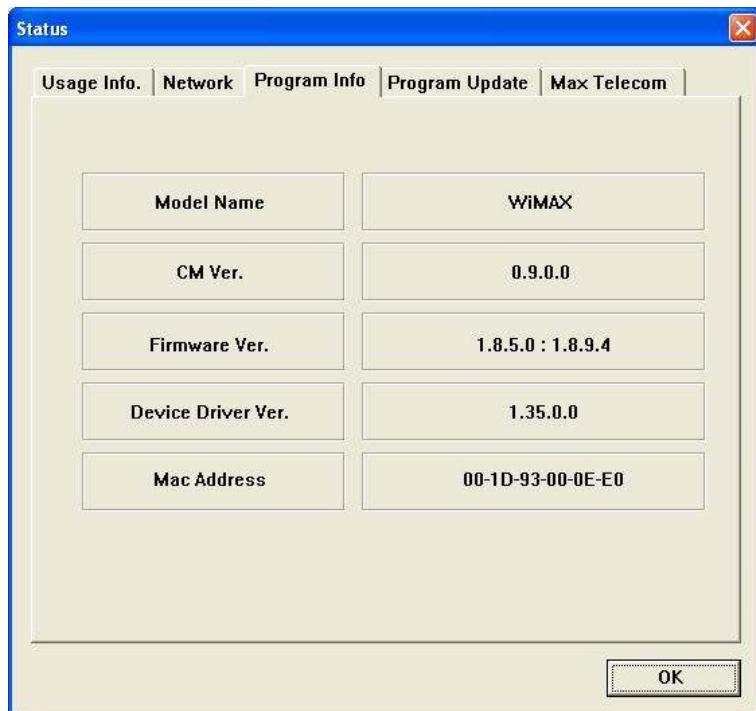
Мрежа

Показва се информация за мрежовия IP адрес.



Програмна информация

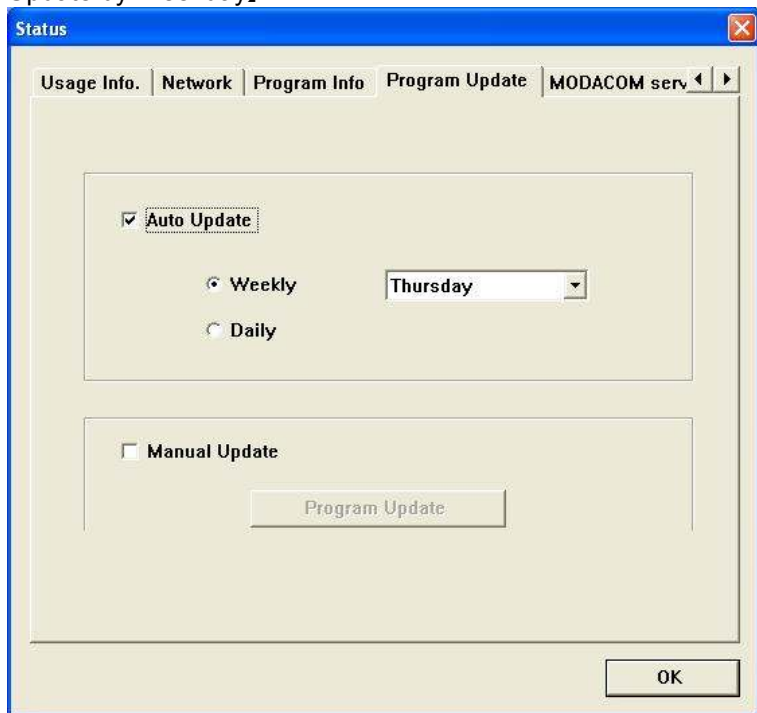
Показва се информация за версията и друга относно софтуера за връзка WiMAX.



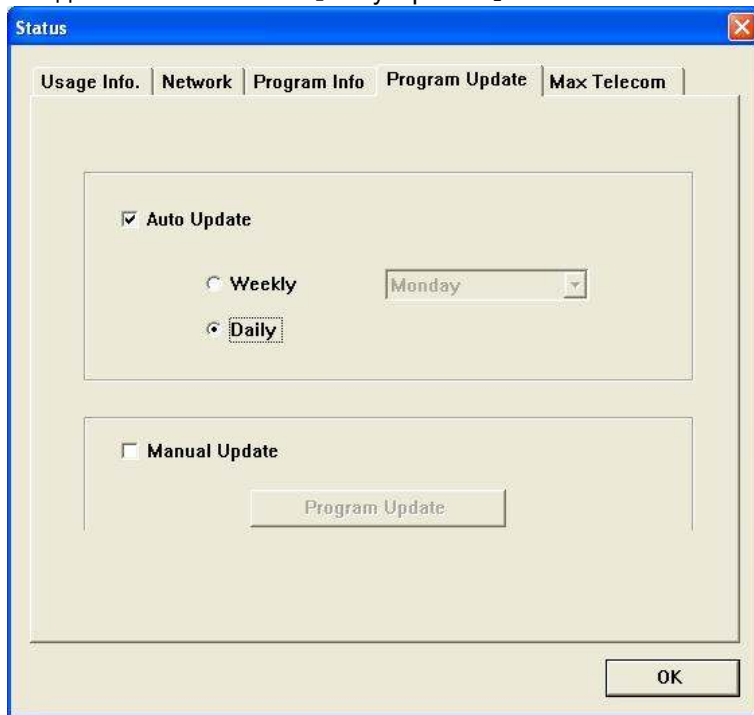
Осъвременяване на програмата

Потребителя може да осъвремени настройките на софтуера за връзка WiMAX. След дефиниране на настройките кликнете [OK] бутона за да запазите промените. Потребителя може да настрои циклите за обновяване както следва:

Седмично обновяване – Автоматично обновяване в края на деня **【Weekly Update - Automatic Update by Weekday】**

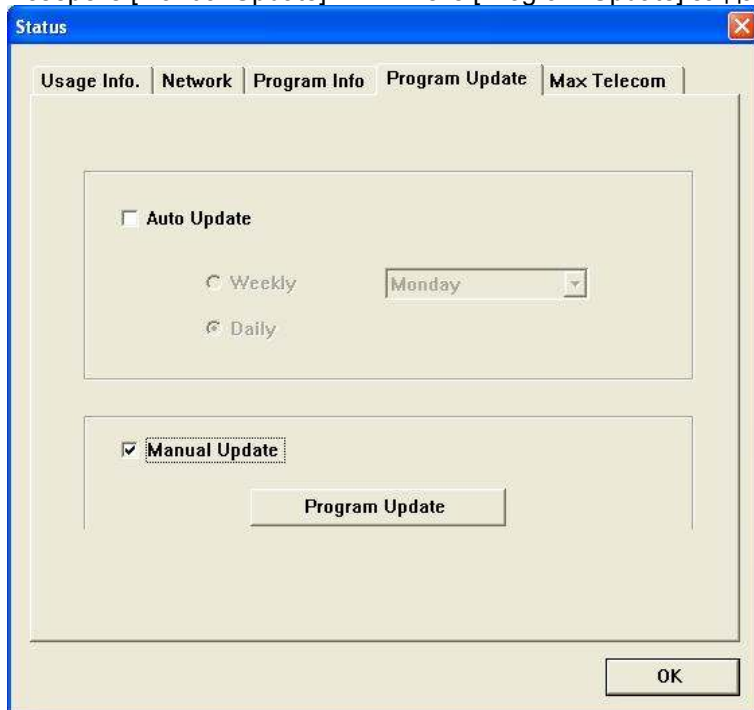


Ежедневно обновяване [Daily Update]

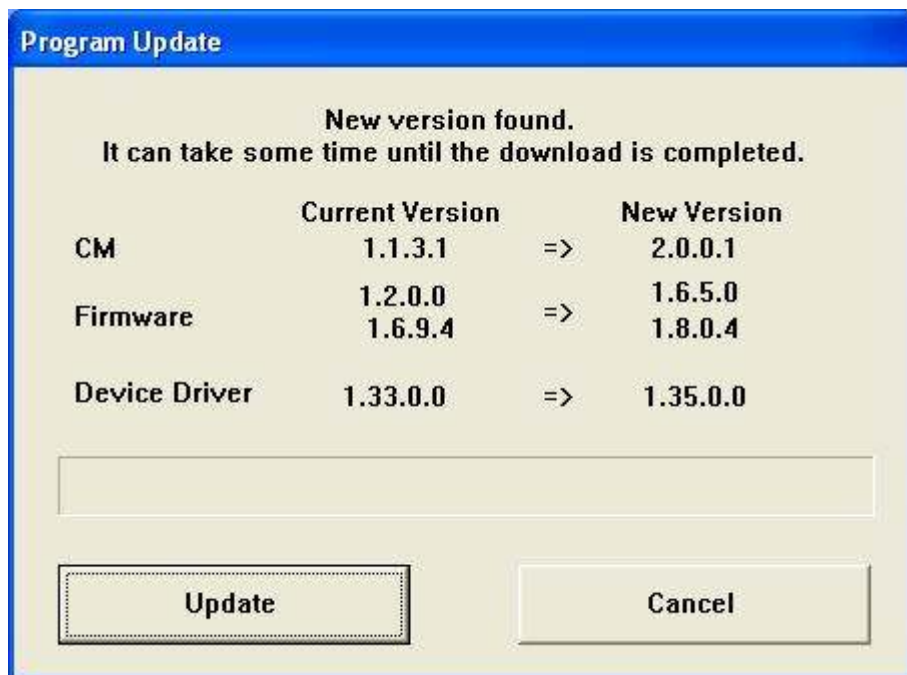


Ръчно обновяване [Manual Update]

Изберете [Manual Update] и кликнете [Program Update] за да обновите програмата.



Когато има нова версия на софтуера, ще се появи прозорец с информация за промените. Натиснете бутона [Update] за да продължите обновлението.

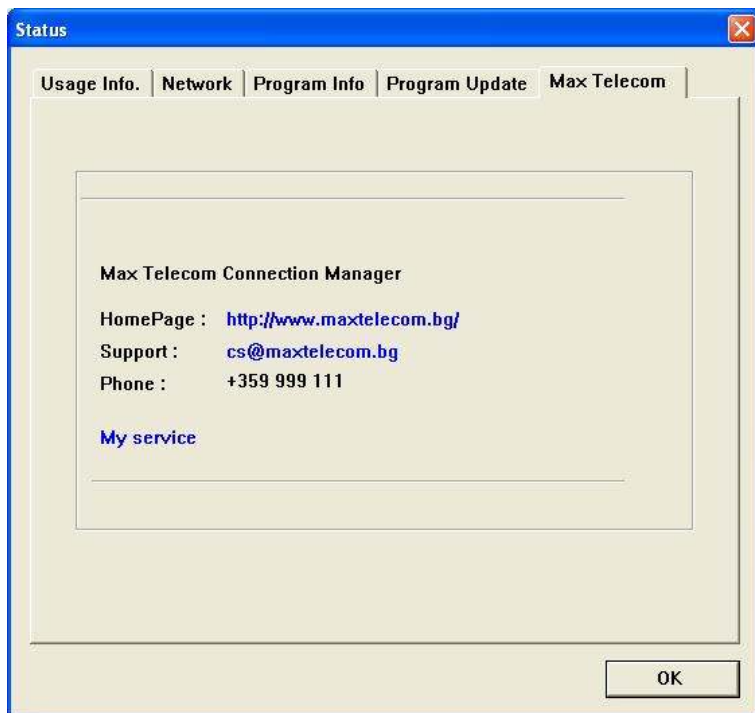


Следвайте инструкциите показани на екрана.

Бележка: Ако потребителя има последната версия на софтуера за връзка WiMAX, самоотварящото се съобщение показано по-горе няма да се появи.

Макс Телеком

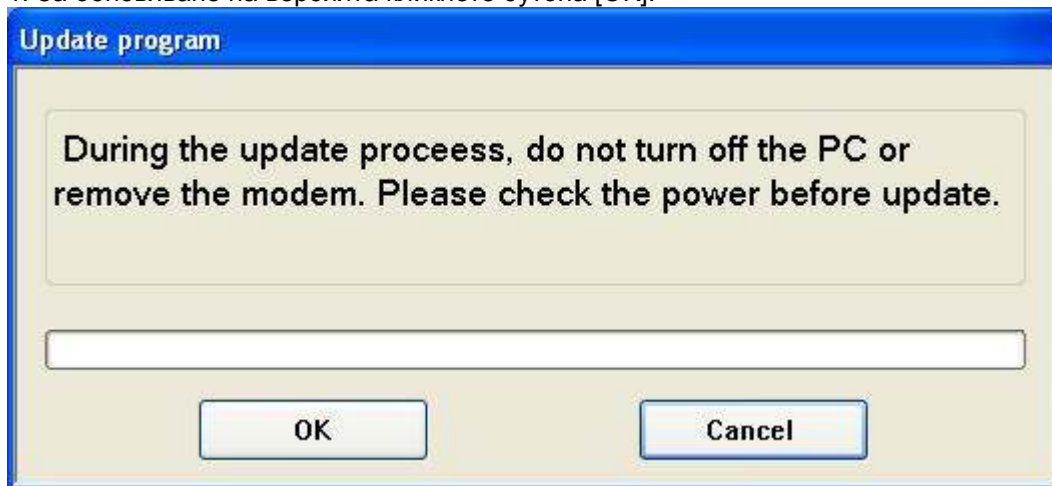
Изберете подекрана [Max Telecom] за да видите информацията за контакти с отдел Поддръжка Клиенти на Max Telecom. Менюто 'My service' ще отвори през ползвания баузър сайта на Max Telecom, където бихте могли да видите информация относно статуса на Вашата услуга, употреба, крайна дата на услугата, и допълнителни услуги за които бихте могли да се абонирате.



Обновяване на версия софтуер

Когато има по-нова версия на софтуера, програмата за обновяване ще стартира автоматично когато потребителя ползва софтуера за връзка WiMAX:

1. За обновяване на версията кликнете бутона [OK].



2. Когато се появи съобщението илюстрирано по-долу, кликнете бутона [OK]. Обновяването е завършено.



Забележка: Не изваждайте устройството от компютъра по време на обновлението.

9. Отстраняване на проблеми

9-1. Как да се справим с проблемите

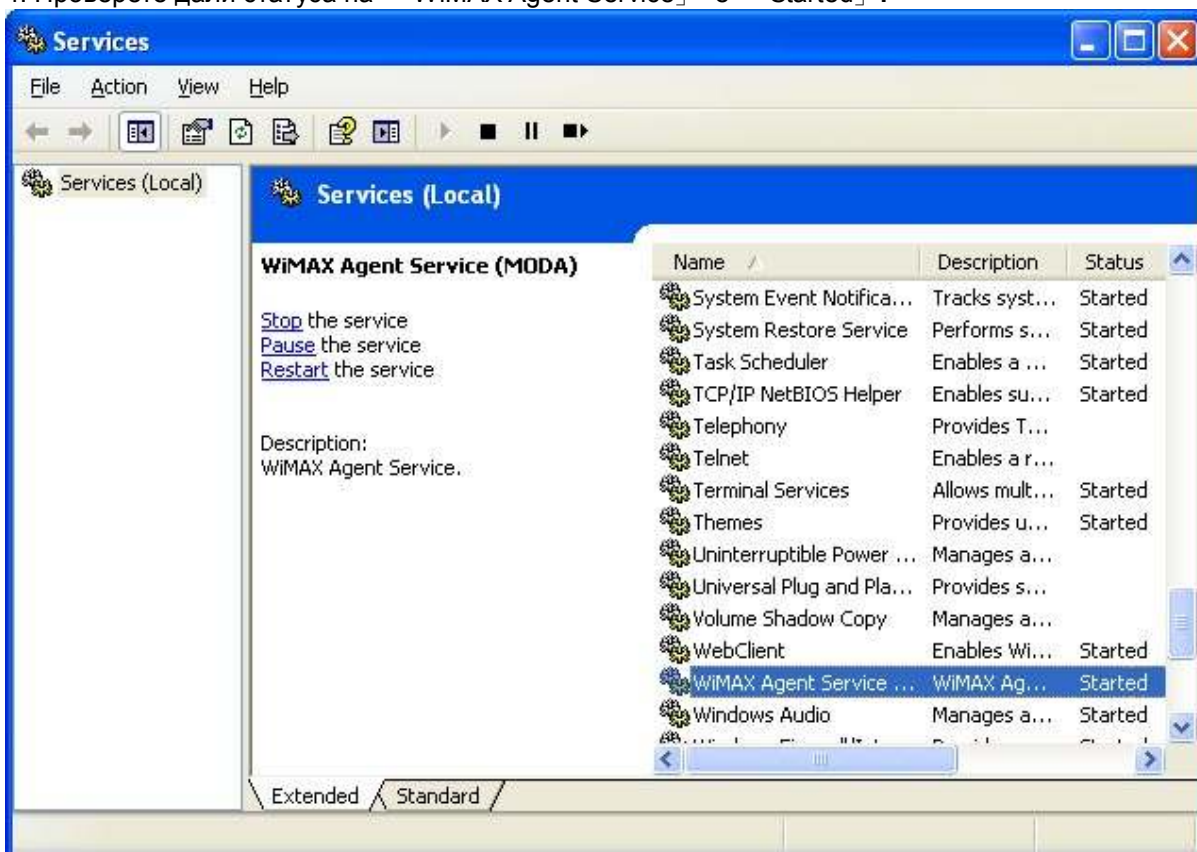
Симптом	Действия
Софтуера за връзка с WiMAX и драйвъра на са инсталирани.	<ul style="list-style-type: none"> Регистрирайте се в системата като «Computer Administrator» (Windows XP) или «Administrator» (Windows Vista, Windows 7) и преинсталирайте WiMAX Connection Manager. Повторете стъпки «1 ~ 3 от глава 5-2. Проверка на инсталацията» . <p>В случай, че [m_WiMAX_Networkadapter] се появи на [Device Manager], изпълнете C:\Program files\ MaxTelecom\MW-U3500\FilteErase.exe извадете и отново свържете устройството.</p> <ul style="list-style-type: none"> Ако използвате Windows 7 64bit, изпълнете файла C:\Program files (x86)\Common Files\ MaxTelecom\Driver\FilteinfDel64.exe.
Мрежата не е достъпна.	<ul style="list-style-type: none"> Употребата на продукта може да въздейства на други мрежови устройства ползващи WiMAX. В този случай, прекъснете съществуващата връзка различна от WiMAX услугата.
« Out of Zone/Not Found WiMAX » WiMAX съобщение, и няма достъп до мрежата.	Или качеството на приемане е слабо, или потребителя е извън район обслужван от WiMAX. Проверете силата на сигнала показан на екрана на Софтуера за връзка с WiMAX. Ако статуса на приемане не е добър, преместете се на място с по-добро качество на сигнала.
Съобщението « Can not connect Device. Please reconnect device» се появява и мрежата не е достъпна.	<ul style="list-style-type: none"> Извадете устройството и го свържете отново. Проверете дали драйверите са инсталирани правилно «5-2. Проверка на инсталацията» . <p>В случай, че драйверите не са инсталирани правилно, деинсталирайте WiMAX Connection Manager следвайки «9-3. Деинсталиране на софтуера за връзка WiMAX Connection Manager » и инсталирайте отново.</p> <p>Ако драйвера е показан със знак « ! » , и операционната система е Windows Vista или Windows 7, с десен бутон на мишката изберете [Update Driver Software].</p> <p>(При Windows XP, изберете [Driver Update].) След това следвайте инструкциите.</p> <p>Ако драйвера е показан със знак « X » , с десен бутон на мишката изберете [Enable].</p>
Съобщение « WiMAX service agents are not running » се показва при стартиране на	<p>Трябва да стартирате «WiMAX Service Agent» .</p> <ul style="list-style-type: none"> Изберете бутона [Retry] за да рестартирате драйвера. Ако същото съобщение се появи отново, опитайте отново

<p>WiMAX Connection Manager.</p>	<p>следвайки 「9-2. Когато WiMAX Connection Manager не се стартира」 и стартирайте WiMAX Service Agent.</p>
<p>Индикацията за статус на устройството не свети</p>	<ul style="list-style-type: none"> • Проверете дали устройството е правилно включено за персоналният компютър. • Свържете устройството към друг USB порт на компютъра и проверете дали индикацията за статус свети, • Проверете дали драйвера е правилно инсталиран следвайки 「5-2. Проверка на инсталацията」 . <p>Ако продукта е показан със знак 「!」 или 「?」 обновете или преинсталирайте драйвера.</p>
<p>Батерията е с нисък заряд. Включете захранване съобщение</p>	<p>Батерията на компютъра е с нисък заряд. Свържете устройството, след като заредите батерията или включете захранване.</p>

9-2. Когато WiMAX Connection Manager не се стартира

Ако WiMAX Connection Manager не е стартиран, проверете дали обслужващият софтуер е активиран като следватите инструкциите.

1. Изберете [Start] – [Control Panel].
2. Ако използвате Windows Vista, изберете [System and Maintenance] – [Administrative Tools]. Ако използвате Windows XP, изберете [Performance and Maintenance] – [Administrative Tools].
3. Изберете [Services].
4. Проверете дали статуса на 「WiMAX Agent Service」 е 「Started」.



Ако 「WiMAX Agent Service」 е стартиран, WiMAX Connection Manager може да се използва.

Забележка: Когато операционната система е Windows 7, следвайте инструкциите:

1. Изберете [Start] – [Control Panel] – [System and Security].
 2. Изберете [Administrative Tools].
 3. Стартирайте [Services].
 4. Проверете дали статуса на 「WiMAX Agent Service」 е 「Started」.
 5. Ако 「WiMAX Agent Service」 не е стартиран, изберете 「WiMAX Agent Service」 и натиснете бутона [Start].
- Забележка: Ако 「Startup Type」 е 「Manual」, променете го на 「Automatic」 следвайки инструкциите по-долу.
1. Изберете с десен бутон 「WiMAX Agent Service」.
 2. Изберете [Properties].
 3. Променете 「Startup Type」 на 「Automatic」.
 4. Изберете бутона [OK].

9-3. Деинсталиране на софтуера за връзка WiMAX Connection Manager

Потребителя може да деинсталира софтуера за връзка WiMAX, следвайки следните стъпки

Деинсталиране софтуера за връзка **WiMAX Connection Manager**

1. Изберете [Start] – [All Programs] – [MaxTelecom] – [MW-U3500] – [Connection Manager Uninstall].
2. Следвайте инструкциите указани на екрана.

10. Спецификации

10-1. Спецификации на компютъра

Минимална конфигурация

1. Windows Vista 32 bit, Windows XP SP2
CPU : Pentium4 1GHz
Memory : 512MB
USB Interface : USB2.0
2. Windows 7 32 bit, Windows 7 64 bit
CPU : Pentium4 1GHz
Memory : 1GB (32bit) / 2GB (64bit)
USB Interface : USB2.0

Препоръчителна конфигурация

1. Windows Vista 32 bit, Windows XP SP2 or higher
CPU : Pentium4 2GHz or higher
Memory : 1GB or more
USB Interface : USB2.0
2. Windows 7 32 bit, Windows 7 64 bit
CPU : Pentium4 2GHz
Memory : 2GB or more
USB Interface : USB2.0

10-2. Спецификация на продукта

Item		Specifications and Functions	
PC Interface	Physical Interface	USB Type A or equivalent	
	Interface	USB2.0 High Speed Interface	
Communication Standard	IEEE802.16e Mobile WiMAX Wave2	Radio Wave/Channel	3.5GHz band (3525 ~ 3565MHz)
		Bandwidth	5MHz
		Wireless Access	OFDMA/TDD
		Maximum Output	23dBm
	Antenna	Built-in (Main/Diversity MIMO)	
Display Interface		Status Display LED×1	
Operating Environment		Temperature -20~50℃ Humidity 10~90% (without condensation)	
Dimensions		27(W)×62(D)×11(H)mm	
Power		DC5.0V×500mA	
Power Consumption		2.0W (Maximum)	
Weight		Approximately 18g	

Manufacturer: MODACOM Co., LTD.

MW-U3500 User Manual (for Windows) First Edition December 2009